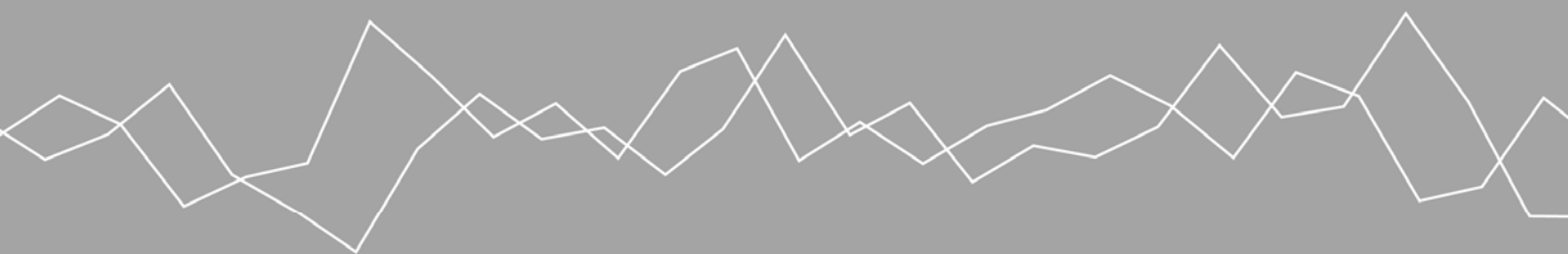


## Voorstelling van uitvoeringen





Amsterdam, juni 2008  
In opdracht van Gemeente Amsterdam  
Dienst Maatschappelijke Ontwikkeling

## Voorstelling van uitvoeringen

### Vraag en aanbod van podiumkunsten in Amsterdam tot 2015

Matthijs Gerritsen  
Joost Poort  
Jules Theeuwes  
Gerard Marlet (Stichting Atlas voor Gemeenten)  
Clemens van Woerkens (Stichting Atlas voor Gemeenten)  
Berend Jan Langenberg



seo economisch onderzoek

*“De wetenschap dat het goed is”*

*SEO Economisch Onderzoek doet onafhankelijk toegepast onderzoek in opdracht van overheid en bedrijfsleven. Ons onderzoek helpt onze opdrachtgevers bij het nemen van beslissingen. SEO Economisch Onderzoek is gelieerd aan de Universiteit van Amsterdam. Dat geeft ons zicht op de nieuwste wetenschappelijke methoden. We hebben geen winstoogmerk en investeren continu in het intellectueel kapitaal van de medewerkers via promotietrajecten, het uitbrengen van wetenschappelijke publicaties, kennisnetwerken en congresbezoek.*

SEO-rapport nr. 2008-39

ISBN: 978-90-6733-452-5

Copyright © 2008 SEO Amsterdam. Alle rechten voorbehouden. Het is geoorloofd gegevens uit dit rapport te gebruiken in artikelen en dergelijke, mits daarbij de bron duidelijk en nauwkeurig wordt vermeld.

# Inhoudsopgave

<b>Samenvatting</b> .....	<b>i</b>
<b>1 Inleiding</b> .....	<b>1</b>
<b>2 Ontwikkeling aanbodkant</b> .....	<b>3</b>
2.1 Het aantal podiumkunstaccommodaties.....	3
2.2 De capaciteit van de accommodaties .....	5
2.3 Het aantal uitvoeringen per accommodatie .....	6
<b>3 Ontwikkeling vraag</b> .....	<b>11</b>
3.1 Methodiek .....	11
3.2 Resultaten.....	14
3.3 Conclusie.....	17
<b>4 Confrontatie: vraag versus aanbod</b> .....	<b>19</b>
<b>Bijlage A Literatuur</b> .....	<b>21</b>
<b>Bijlage B Definities categorieën theater, popmuziek en klassieke muziek</b> .....	<b>23</b>
<b>Bijlage C Lijst met Amsterdamse Podium-kunstaccommodaties</b> .....	<b>25</b>
<b>Bijlage D Resultaten regressieanalyse voor de bezoekfrequentie</b> .....	<b>27</b>
<b>Bijlage E Herverdelingsmethode bezoeken vanuit gemeenten naar bezoeken van gemeente</b> .....	<b>29</b>



## Samenvatting

De Amsterdam Gemeenteraad signaleerde in 2005 dat het aantal accommodaties voor film en theater sterk aan het groeien is. Vervolgens sloeg de Amsterdamse Kunstraad in 2006 alarm door te constateren dat de totale capaciteit van de podiumkunstaccommodaties tussen 1995 en 2015 met een factor 2,5 zou toenemen. De Kunstraad sprak tevens het vermoeden uit dat de bezoekersaantallen hierbij zouden achterblijven. “Het wonder van de wonderbaarlijke publieksvermenigvuldiging” zou zich niet voltrekken. In dat licht heeft de Dienst Maatschappelijke Ontwikkeling – Kunst en Cultuur aan SEO Economisch Onderzoek, Stichting Atlas voor Gemeenten en Berend Jan Langenberg, gevraagd om gezamenlijk te onderzoeken wat de te verwachten ontwikkeling is in de vraag en het aanbod van culturele accommodaties in Amsterdam tussen nu en 2015. Als peildatum is gehanteerd 1 december 2007.

De capaciteit van podiumkunstaccommodaties neemt in de periode 2005-2015 toe van 61 duizend plaatsen tot 88 duizend plaatsen. Dit is een stijging van 45%, welke procentueel lager uitvalt dan de geschatte stijging van de Kunstraad over dezelfde periode, die 55% bedroeg. Driekwart van de stijging komt voor rekening van de niet-gesubsidieerde popmuziekpodia, waaronder de geplande bouw van de Music Dome (15.000 plaatsen). Het aanbod van podiumkunsten, het verwachte aantal bespeelde plaatsen, neemt bijna evenredig toe, met ruim 46%.

Vervolgens is onderzocht welke factoren bepalen hoe vaak iemand een bezoek brengt aan podiumkunsten. Dit blijkt sterk af te hangen van de leeftijd van de betrokken persoon, zijn opleidingsniveau, etniciteit en – niet onbelangrijk – het aanbod en de nabijheid van podiumkunsten. Op grond van deze gegevens en de verwachte ontwikkelingen voor de bevolking en het landelijke podiumkunstenaanbod, is een voorspelling gemaakt van de ontwikkeling van het bezoek van podiumkunsten in Amsterdam. Die vraag naar podiumkunsten, de bezoekersaantallen, neemt tussen 2007 en 2015 naar verwachting toe met ruim 12%. Hoewel deze groei meer is dan de Kunstraad verwachtte, blijft de vraagontwikkeling toch duidelijk achter bij de ontwikkeling van het aanbod. Debet hieraan zijn enerzijds de onevenredig hoge groei van het aanbod, anderzijds de verwachte stagnatie van de groei van inwoners uit de midden en hoge opleidingsgroepen, als gevolg van de gespannen woningmarkt. Het leeuwendeel van de groei, 10% van de 12%, is dan ook toe te schrijven aan de groei in het aanbod. De groei in het aantal bespeelde plaatsen van 46% genereert op zichzelf een toename van bezoeken van 10%.

Om een eventueel demografisch effect nader te onderzoeken zijn ten opzichte van het hierboven beschreven basiscenario drie demografische scenario's doorgerekend. In het eerste scenario is de Amsterdamse woningvoorraad zodanig aangepast dat de groei van de middelbare en hoge opleidingsgroepen niet stagneert, in het tweede scenario is de lagere bezoekfrequentie van niet-westerse allochtonen gelijkgesteld aan dat van autochtonen. In het derde scenario zijn beide effecten tegelijk opgenomen. Alle scenario's hebben een positief effect op de bezoekersaantallen. Logischerwijs genereert het derde gecombineerde scenario het grootste positieve effect op de bezoekersaantallen, namelijk een groei van iets minder dan 27%. Aldus kan vastgesteld worden dat ook in een relatief gunstig scenario de bezoekersaantallen achterblijven bij de ontwikkeling van het aanbod.

De achterblijvende bezoekersaantallen hebben hun weerslag op de verwachte stoelbezetting in 2015. Uit Tabel 1.1 kan opgemaakt worden dat zowel het aantal keer dat een stoel jaarlijks is bezet als het percentage bezette stoelen tijdens een uitvoering afneemt. Beide cijfers geven aan dat de vraagontwikkeling achterblijft bij de aanbodontwikkeling, zowel voor het basiscenario als voor het gecombineerde groeiscenario van de vraag.

Tabel 1.1 Voorspelde bezettingsgraden in 2015

Jaar	vraag naar bespeelde plaatsen		aanbod van bespeelde plaatsen	aantal stoelbezettingen per jaar per stoel		percentage stoelen bezet tijdens uitvoeringen	
	ondergrens*	bovengrens**		ondergrens	bovengrens	ondergrens	bovengrens
2007	4,4 mln		10,0 mln	67,9		44,2%	
2015	5,0 mln	5,6 mln	13,7 mln	55,9	63,4	35,7%	40,5%

\* ondergrens: basiscenario met gespannen woningmarkt en huidige bezoekfrequentie niet-westerse allochtonen

\*\* bovengrens: gecombineerde scenario met aangepaste woningmarkt en gelijkgestelde bezoekfrequentie niet-westerse allochtonen



# 1 Inleiding

Hoe groot zijn het aanbod van en de vraag naar podiumkunsten in Amsterdam en hoe zullen die zich de komende jaren ontwikkelen? Aan deze schijnbaar eenvoudige vragen, kleeft een ingewikkelde problematiek. “Voorspellen is lastig, vooral wanneer het de toekomst betreft”, zo luidt een bekende uitspraak<sup>1</sup>. Ondanks dat doen we in dit rapport een voorspelling van de ontwikkelingen aan de aanbodkant en de vraagkant van de podiumkunsten in de hoofdstad tot 2015.

In 2005 signaleerde de Amsterdamse Gemeenteraad bij de begrotingsbehandeling de groei van nieuwe zalen op het terrein van film en theater. In een motie sprak zij uit dat hier nader onderzoek naar moest worden gedaan.<sup>2</sup> De Amsterdamse Kunstraad sloeg vervolgens in 2006 alarm met de boodschap dat de capaciteit van podiumkunstaccommodaties in Amsterdam in de periode 1995-2005 is uitgebreid van circa 30.000 naar 50.000 plaatsen (stoelen of staanplaatsen). Tot 2015 zal volgens de huidige verwachtingen een verdere groei de capaciteit doen uitbreiden tot 77.000 plaatsen. Kortom, in twintig jaar zal volgens de Kunstraad het aantal theaterstoelen en staanplaatsen met meer dan een factor 2½ zijn toegenomen.<sup>3</sup> In dit rapport zal echter worden gesteld dat het werkelijke aanbod in de jaren 1995 en 2005 gemeten in stoelen en staanplaatsen aanzienlijk hoger ligt, waardoor de groei daarna minder dramatisch is dan de kunstraad voorspelt. Daarnaast zal deze rapportage kijken naar de ontwikkeling van de capaciteit in de hoofdgenres theater, klassieke muziek en populaire muziek.<sup>4</sup>

Vertrekpunt van een goede voorspelling is een betrouwbare weergave van het huidige aanbod aan podiumkunsten. Die is, zoals we in Hoofdstuk 2 van dit rapport laten zien, niet eenvoudig te geven. Het aanbod is te meten in accommodaties, zalen, uitvoeringen en bespeelde zit- en staanplaatsen. Dat aanbod is gefragmenteerd over talrijke genres en subgenres – van poppentheater tot poëzieavond en van jazz tot deejay, waarbij niet iedere accommodatie uitsluitend voor een enkel genre wordt gebruikt. Veel uitvoeringen en accommodaties ontvangen subsidie en zijn om die reden bekend bij beleidsmakers. Maar er zijn ook grote en kleine uitvoeringen die buiten de subsidiestromen vallen – denk aan een caféoptreden van een bandje en een optreden van de Rolling Stones in de Arena. Het aanbod gemeten in uitvoeringen is via het CBS vooralsnog slechts tot 2004 bekend. Brancheverenigingen, zoals de Vereniging voor Schouwburg- en Concertgebouwdirecteuren (VSCD) houden hun eigen overzichten bij, maar opgeteld bevatten dergelijke bronnen zowel doublures als omissies.

Ook gegevens over de vraagkant – het aantal bezoekers – zijn op zijn best gefragmenteerd voorhanden. Hier geldt dezelfde complicatie dat overzichten van brancheverenigingen zowel dubbeltellingen als omissies bevatten. Daarbij zijn van gratis uitvoeringen en caféoptredens vaak geen precieze bezoekersaantallen bekend.

---

<sup>1</sup> Dit aforisme wordt onder meer toegeschreven aan Mark Twain, Niels Bohr, Yogi Berra en Wim Kan.

<sup>2</sup> Motie mw. Riem Vis c.s onderzoek cultuuraccommodaties, n7; 22 december 2005.

<sup>3</sup> Amsterdamse Kunstraad, *Tot hier en nu verder, budgettaire consequenties van investeren in verbouw en nieuwbouw van musea, film-, theater-, en concertzalen*, Amsterdam, maart 2006.

<sup>4</sup> De definities worden toegelicht in bijlage B.

Met de bovengeschetste problematiek in het achterhoofd, probeert dit onderzoek zich een zo goed mogelijk beeld te vormen van de ontwikkeling van het aanbod van podiumkunsten in de periode van 1995 tot en met 2005, en de verwachte ontwikkelingen tot 2015. Vervolgens wordt een schatting gemaakt van de vraagontwikkeling naar podiumkunsten tussen 2007 en 2015. De kernvraag daarbij is uiteraard, of verwacht mag worden dat de vraag het groeiende aanbod bij zal kunnen houden.

Teneinde de vraag naar podiumkunsten in 2015 te voorspellen, moest een aantal stappen worden doorlopen, die in Hoofdstuk 3 worden toegelicht. Allereerst is het bezoek aan podiumkunsten gerelateerd aan persoonskenmerken zoals opleidingsniveau, leeftijd en nabijheid van het aanbod. Vervolgens is op grond van voorspellingen over de demografische ontwikkelingen een voorspelling gemaakt voor het bezoek aan podiumkunsten in 2015. Ten slotte is dit totale bezoek aan de hand van een verdeelmodel toegewezen aan de verschillende gemeenten in Nederland. Zo werd het mogelijk zicht te krijgen op de vraag welk deel van de bezoekers aan de Amsterdamse podia komt van buiten Amsterdam, en welk deel van de voorspelde groei tot 2015 is toe te schrijven aan een toename van het aanbod. Tot slot is in hoofdstuk vier de voorspelde vraag geconfronteerd met het voorspelde aanbod.

## 2 Ontwikkeling aanbodkant

Dit hoofdstuk bespreekt de ontwikkeling van de aanbodzijde van podiumkunstaccommodaties in Amsterdam in de periode 1995-2015, met als peildatum 1 december 2007. We gaan hierbij in op de ontwikkeling van drie grootheden, achtereenvolgens het aantal podiumkunstaccommodaties, de capaciteit per accommodatie en het aantal uitvoeringen per accommodatie. Het product van de laatste twee grootheden vormt vervolgens het aanbod van een accommodatie gemeten in het aantal bespeelde zit- en staanplaatsen. Het optellen van het aanbod van alle accommodaties geeft het totale aanbod weer. Zowel het totale aantal uitvoeringen als het totale aanbod is een belangrijke indicator. De eerste is een maat voor het aanbod en de keuzemogelijkheden die een potentiële bezoeker van podiumkunsten ervaart.<sup>5</sup> Het aantal bespeelde plaatsen is van belang bij het beantwoorden van de vraag in hoeverre het totale aanbod en de vraag op elkaar zijn afgestemd.

Bij de bepaling van de drie grootheden maken we eerst twee opdelingen. Allereerst splitsen we de onderzoeksperiode in een eerste periode, van 1995 tot 2005, en een tweede periode, van 2005 tot 2015. Deze splitsing is gemaakt, omdat voor de eerste periode wel feitelijke data over de vraag- als aanbodzijde voorhanden is. Hiermee kan een vraag-aanbodmodel worden opgezet en getest. Over de tweede periode zijn enkel data voorhanden over het te verwachten aantal accommodaties en hun capaciteit.

Het tweede onderscheid dat we maken, is tussen verschillende genres podiumkunsten. We onderscheiden daarbij de categorieën theater, popmuziek en klassieke muziek (zie Bijlage B voor de definities). Wij hebben ons niet gericht op film- of filmvertoning, alhoewel ook hier sprake is van dynamiek in vraag en aanbod. Dit onderscheid dient ertoe dat we een verfijning van het model kunnen maken voor deze verschillende categorieën. Het is namelijk heel goed mogelijk dat de ontwikkeling van de vraag naar popmuziek wezenlijk anders is dan die van klassieke muziek. Door dit onderscheid te maken, verwachten we een betere schatting van de totale vraag te realiseren.

In paragraaf 2.1 gaan we in op de ontwikkeling van het aantal accommodaties, vervolgens beschrijven we in paragraaf 2.2 de groei van de capaciteit van de accommodaties. In paragraaf 2.3 gaan we in op het aantal uitvoeringen per accommodatie. Ten slotte voegen we in paragraaf 2.4 alle informatie samen om te komen tot de te verwachten aanbodsontwikkeling voor de periode 2005 – 2015.

### 2.1 Het aantal podiumkunstaccommodaties

Bij de bepaling van het huidige en toekomstige aanbod is het beginpunt de bepaling van het aantal podiumkunstaccommodaties. De Amsterdamse Kunstraad stelt in de publicatie *Tot hier, en nu verder* dat het aantal accommodaties in de periode 1995-2005 is toegenomen van 62 in 1995 naar 75 in 2005. Er zijn in die periode 17 accommodaties bijgekomen, terwijl er vier zijn

---

<sup>5</sup> Aangezien het merendeel van de uitvoeringen niet is uitverkocht, is de capaciteit van het aanbod voor de bezoeker minder relevant.

opgehouden te bestaan. De publicatie bevat een lijst van alle meegetelde accommodaties, waarin tevens het aantal stoelen en/of staanplaatsen per accommodaties is weergegeven. Ook geeft de Amsterdamse Kunstraad een overzicht van de uitbreidingen die in de periode 2005-2015 gepland zijn. De verwachting is dat er 14 accommodaties bijgekomen zijn in 2015, terwijl er drie zullen verdwijnen. Het totaal komt daarmee dan op 86 accommodaties in 2015. Volgens deze cijfers nam het aantal accommodaties tussen 1995 en 2005 toe met ruim 20%. Naar verwachting zal het tussen 2005 en 2015 met 15% groeien.

Stichting Atlas voor Gemeenten heeft voor 2005 eveneens een lijst van podiumkunstaccommodaties in Amsterdam opgesteld. Per accommodatie geeft Stichting Atlas voor Gemeenten bovendien behalve de capaciteit ook het aantal uitvoeringen per jaar en het genre (theater, populaire muziek of klassieke muziek) waarbinnen die uitvoeringen vallen, waarbij optredens van DJ's buiten beschouwing zijn gelaten. Het aantal accommodaties is volgens deze bron aanzienlijk groter, namelijk 130. Een gedeeltelijke verklaring voor dit aanzienlijk hogere aantal accommodaties, is het feit dat Stichting Atlas voor Gemeenten ook veel kleinere theaters en cafés meetelt, zolang ze minimaal 10 uitvoeringen per jaar programmeren. De dataset van de Stichting Atlas voor Gemeenten bevat echter ook een aantal grotere accommodaties zoals de Oude Kerk en de Westergasfabriek, die om onduidelijke redenen niet in de lijst van de Amsterdamse Kunstraad zijn opgenomen. De complete lijst van Stichting Atlas voor Gemeenten, die in dit onderzoek als uitgangspunt wordt gehanteerd is weergegeven in Bijlage C. Hoewel de complete lijst een zo volledig mogelijk beeld van het aantal podiumaccommodaties in Amsterdam weergeeft, kan niet worden uitgesloten dat er toch enkele omissies kunnen voorkomen.

Om te komen tot een realistischer schatting van de ontwikkeling tussen 1995 en 2005 en de verwachte ontwikkeling tussen 2005 en 2015, zijn de overzichten van de Amsterdamse Kunstraad en de Stichting Atlas voor Gemeenten (AvG) daarom gecombineerd. De geplande uitbreiding volgens de Amsterdamse Kunstraad is toegevoegd aan de voorraad volgens AvG. Daarmee komt het aantal accommodaties in 2015 naar verwachting op 141 te liggen. Tabel 2.1 geeft het aantal accommodaties in Amsterdam in 2005 en de prognose voor 2015. Daarbij is onderscheid gemaakt tussen accommodaties die overwegend voor theater, popmuziek en klassieke muziek worden gebruikt en is tevens per genre de verwachte groei gegeven. Die groei in het aantal accommodaties is met 8% beduidend lager dan de 15% die volgt uit de cijfers van de Amsterdamse Kunstraad. Er zijn weinig verschillen tussen de genres (in het vervolg zal blijken dat er wel grote verschillen zijn in de toename van de capaciteit).

**Tabel 2.1 Aantal podiumkunstaccommodaties in Amsterdam**

jaar	theater	popmuziek	klassieke muziek	totaal
2005	64	55	11	130
2015	70	59	12	141
groei 1995-2015 (in procenten)	9,4%	7,3%	9,1%	8,5%

Bron: SEO Economisch Onderzoek o.b.v. Amsterdamse Kunstraad (2006) en AvG (2007)

Een aantal kanttekeningen is bij deze cijfers op zijn plaats. Aan de ene kant kan het aantal nieuwe accommodaties tot 2015 een onderschatting zijn, omdat in de komende jaren nog nieuwe

plannen ontwikkeld kunnen worden. Aan de andere kant kan het aantal ook een overschatting zijn, omdat in de schatting eveneens plannen zijn opgenomen, waarvan de uitvoering nog niet met zekerheid is vastgesteld.<sup>6</sup> Verder is er geen schatting gemaakt van het aantal te verdwijnen accommodaties, behalve van de accommodaties die plaats gaan maken voor een nieuw te bouwen accommodatie. Het aantal nieuwe accommodaties kan dus zowel een onder- als overschatting zijn, terwijl het aantal verdwenen accommodaties eerder een onderschatting zal zijn. Voorts is impliciet in deze cijfers verondersteld dat er geen verdere groei is van het aantal accommodaties dat buiten het vizier van de Amsterdamse Kunstraad is gebleven. Zoals gezegd gaat het daarbij met name om de kleinere, veelal zonder subsidie opererende podia.

## 2.2 De capaciteit van de accommodaties

Na de vaststelling van het aantal accommodaties, is het van belang per accommodatie de (bezoek)capaciteit te bepalen. Immers, het aanbod van een accommodatie wordt bepaald door de capaciteit, vermenigvuldigd met het later vast te stellen aantal uitvoeringen.

De totale capaciteit van de Amsterdamse accommodaties bedroeg volgens de lijst van de Kunstraad in 1995 29.890 zit- of staanplaatsen.<sup>7</sup> In 2005 is dat aantal volgens deze lijst flink uitgebreid naar 49.849.<sup>8</sup> Deze uitbreiding van twintigduizend plaatsen is vooral te danken aan de realiseringen van de Heineken Music Hall in 2001 (capaciteit 5500), de Docklands hal in 2002 (capaciteit 5000), en het Muziekgebouw aan het IJ in 2005 (capaciteit 2250). De lijst van Stichting Atlas voor gemeenten voegt veel kleine accommodaties toe, waardoor de totale capaciteit van de Amsterdamse accommodaties in 2005 uitkomt op 60.589.

Voor de periode 2005-2015 staat zoals reeds gezegd een verdere uitbreiding van de capaciteit op de agenda.<sup>9</sup> In totaal zal het aantal plaatsen tussen 2005 en 2015 volgens de Amsterdamse Kunstraad met ruim 27 duizend toenemen tot 77.035. Meer dan de helft van de toename, 15.000 plaatsen, is toe te schrijven aan de in 2009 op te leveren Music Dome. Dit moet de nieuwe 'poptempel' van Amsterdam worden en komt te liggen tegenover de Amsterdam Arena in Amsterdam Zuid-Oost. De Music Dome zal een aanvulling zijn op de andere aanbieders in Amsterdam, en tevens een directe concurrent worden in het aanbieden van grote popconcerten van de nabij gelegen Heineken Music Hall en de Ahoy in Rotterdam. Ook ID&T, een organisator van grote dancefeesten, is voornemens in deze periode een eigen hal in gebruik te nemen, gelegen op het NDSM terrein in Amsterdam-Noord. De capaciteit van de hal wordt geschat op zo'n 3.000 plaatsen. In Amsterdam Oud West ten slotte, wordt eveneens een popzaal met 2.500 plaatsen ontwikkeld in het gebied De Hallen.

Als de toename van 27.186 tussen 2005 en 2015 wordt opgeteld bij de meest nauwkeurige schatting van de totale capaciteit (60.589), dan komt de totale capaciteit van 2015 uit op 87.775.

---

<sup>6</sup> Er zijn bijvoorbeeld plannen om op het NDSM terrein in Amsterdam-Noord een aantal podia te realiseren, waarvan de ontwikkeling zich echter nog in een pril stadium bevindt.

<sup>7</sup> Bron: Amsterdamse Kunstraad, *Tot hier en nu verder, budgettaire consequenties van investeren in verbouw en nieuwbouw van musea, fil-, theater-, en concertzalen*, Amsterdam, maart 2006.

<sup>8</sup> Idem. Dit is exclusief de 50.000 plaatsen in de Amsterdam Arena. De Arena wordt in het grootste deel van deze analyse buiten beschouwing gelaten, omdat de Arena slechts sporadisch uitvoeringen programmeert maar de capaciteit ervan zeer groot is.

<sup>9</sup> Idem.

Dit impliceert een toename van 44,9% ten opzicht van 2005. Dit is beduidend meer dan de toename van het aantal accommodaties (8,5%) en wijst op een duidelijke schaalvergroting.

Wanneer de huidige capaciteit en de uitbreiding worden uitgesplitst naar de drie genres (Tabel 2.2), dan blijkt de popmuziek verreweg de grootste capaciteitsgroei voor haar rekening te nemen.

Als we de podia verder uitsplitsen naar gesubsidieerd en niet gesubsidieerd, waarbij voor nieuw op te leveren accommodaties tussen 2008 en 2015 een inschatting is gemaakt of er een subsidieaanvraag gaat worden ingediend, dan valt op dat de niet-gesubsidieerde poppodia verantwoordelijk zijn voor het overgrote deel van de capaciteitsgroei tussen 2005 en 2015. Deze groei bestaat op zijn beurt voor een groot deel uit de verwachte oplevering van de Music Dome (15.000 plaatsen) en de ID&T hallen (3.000 plaatsen). Was de capaciteit van poppodia in 2005 nog iets minder dan de helft van het totaal, in 2015 zal dit naar verwachting zo'n 60% zijn (merk op dat dit opnieuw exclusief de Amsterdam Arena is). De capaciteit van de accommodaties voor theater groeit tussen 2005 en 2015 met een kleine 4000 plaatsen, waarvan zo'n duizend plaatsen gesubsidieerd. De groei van de capaciteit van niet-gesubsidieerde theateraccommodaties is vooral toe te rekenen aan de geplande bouw van het Van den Ende Musicaltheater (1850 plaatsen) en de oplevering van de Marnix Theaters (1450 plaatsen). De capaciteit van de accommodaties voor klassieke muziek neemt relatief het minste toe, maar zal tussen 2005 en 2015 in totaal nog altijd met zo'n 9% toenemen. Deze groei is toe te schrijven aan het Amsterdams Conservatorium dat een nieuw onderkomen krijgt met een eigen concertzaal voor 900 bezoekers.

**Tabel 2.2 Capaciteit in Amsterdam, zit- en staanplaatsen**

jaar	theater	popmuziek	klassieke muziek	totaal	Theater	popmuziek	klassieke muziek	totaal	totaal
	gesubsidieerd				niet gesubsidieerd				
2005	9.980	7.610	5.546	23.136	11.436	21.321	4.697	37.453	60.589
2015	10.996	9.710	5.696	26.402	14.285	41.651	5.437	61.373	87.775
groei 2005-2015 (in procenten)	10,2%	27,6%	2,7%	14,1%	24,9%	95,4%	15,8%	63,9%	44,9%

Bron: SEO Economisch Onderzoek o.b.v. Amsterdamse Kunstraad (2006) en AvG (2007)

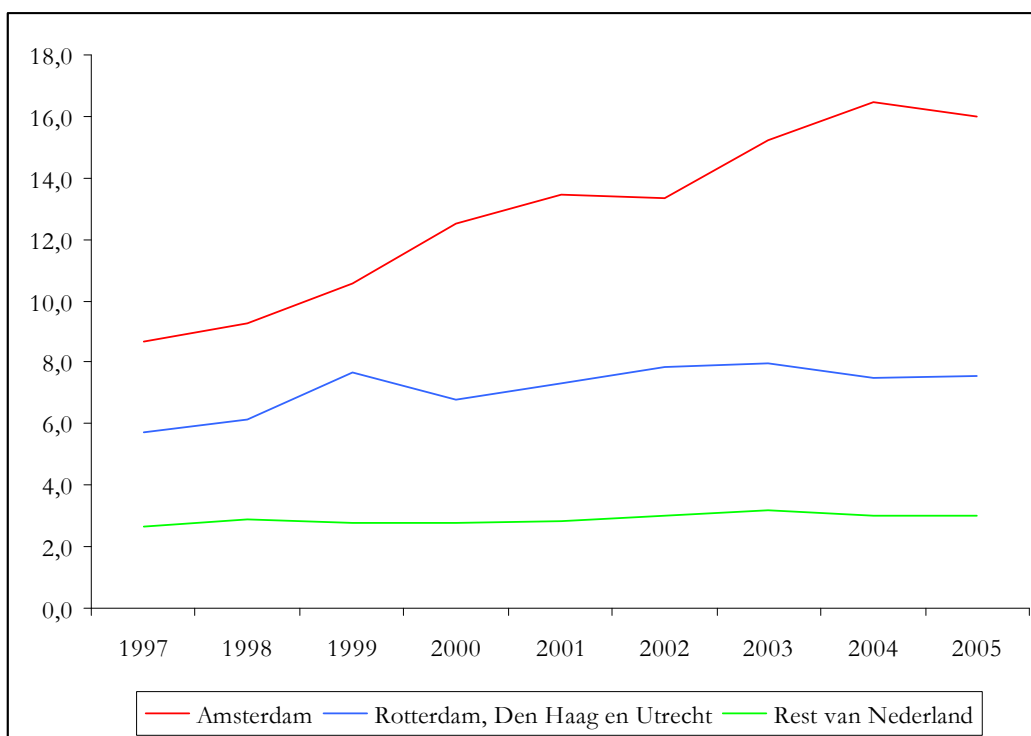
## 2.3 Het aantal uitvoeringen per accommodatie

In de vorige twee paragrafen kwamen de huidige en toekomstige accommodaties en hun capaciteit aan de orde. Deze paragraaf bespreekt het aantal uitvoeringen per accommodatie. Hierbij komt het belang van de scheiding van periodes naar voren: enkel tot 2005 zijn immers gegevens voorhanden van het aantal uitvoeringen per podium. Met deze informatie wordt per genre een prognose gemaakt van het aantal uitvoeringen in de periode 2005-2015. Het aantal

uitvoeringen in Amsterdam is in de periode 1997-2005 gestegen van 6.189 in 1997 tot 12.568 in 2005.<sup>10</sup> Deze stijging komt overeen met een gemiddelde jaarlijkse stijging van 9,3%.<sup>11</sup>

Vervolgens is dit aantal uitvoeringen in perspectief geplaatst door het te vergelijken met de andere steden uit de G4 en met de rest van Nederland. Om deze vergelijking mogelijk te maken is in Figuur 2.1 gekeken naar het aantal uitvoeringen per duizend inwoners. Uit Figuur 2.1 valt op te maken dat zowel het aantal uitvoeringen per duizend inwoners als de groei ervan in Amsterdam hoger ligt dan in de rest van de G4 en de rest van Nederland. Amsterdam bood in 2005 per hoofd ruim vijf maal zoveel uitvoeringen aan als de rest van Nederland en ongeveer twee maal zoveel als de andere steden van de G4.

**Figuur 2.1** Aantal uitvoeringen per duizend inwoners, 1997-2005.



Bron: Stichting Atlas voor gemeenten op basis van data CBS

Aan de hand van de gegevens over het aantal uitvoeringen per accommodatie in 2005, is het aantal uitvoeringen in 2015 geprognostiseerd. Daarvoor is een model geschat dat het aantal uitvoeringen in de nieuwe accommodaties in 2015 voorspelt.<sup>12</sup> Daarbij is onderscheid gemaakt tussen het genre dat een accommodatie programmeert; de capaciteit van de accommodatie (grotere accommodaties programmeren logischerwijs meer uitvoeringen per jaar); de

<sup>10</sup> Bron: Stichting Atlas voor Gemeenten. Een complicerende factor was dat de lijst van alle accommodaties in 2005 een aantal accommodaties bevat waarvan het aantal uitvoeringen in 2005 niet bekend was. Deze zijn geschat en opgeteld bij het aantal uitvoeringen in 2005.

<sup>11</sup> Aangezien enkele ontbrekende gegevens over 2005 wel en over 1997 niet zijn aangevuld, zal het werkelijke percentage iets lager liggen. Over de bekende gegevens is de jaarlijkse groei over de periode 1997-2005 8,5%.

<sup>12</sup> Het model is geschat door voor elk type podium, op basis van huidige realisaties, de samenhang te bepalen tussen het aantal uitvoeringen per podium en de eigenschappen van dat podium (zoals de capaciteit). Een complicerende factor was dat de lijst van alle accommodaties in 2005 een aantal accommodaties bevat waarvan het aantal uitvoeringen in 2005 niet bekend was. Deze zijn met hetzelfde model mee geschat en opgeteld bij het aantal uitvoeringen in 2005.

oorspronkelijke functie van de accommodatie, onderverdeeld in specifiek theater, multifunctionele zaal, sociaal-cultureel centrum en overige; en de vraag of een accommodatie gesubsidieerd wordt of niet.

Uitgangspunt voor dit model vormt het aantal uitvoeringen per accommodatie in 2005. In dat jaar waren er in Amsterdam 12.568 uitvoeringen, waarvan de onderverdeling naar type is weergegeven in Tabel 2.3. Het aantal accommodaties bedroeg 130,<sup>13</sup> waardoor het gemiddelde aantal uitvoeringen per accommodatie uitkwam op 97. Dit aantal blijkt echter te verschillen tussen de genres, zoals blijkt uit de tweede rij in Tabel 2.3. Klassieke muziekpodia worden het meest intensief gebruikt, theaterpodia het minst.

**Tabel 2.3** Uitvoeringen in Amsterdam in 2005

	Theater	popmuziek	klassieke muziek	totaal
Aantal uitvoeringen	5.527	5.572	1.469	12.568
Uitvoeringen per accommodatie	86,4	101,3	133,5	96,7 <sup>14</sup>

Bron: Stichting Atlas voor Gemeenten / SEO Economisch Onderzoek

Onder de aanname dat het aantal uitvoeringen in een accommodatie niet verandert met de toename van het aantal accommodaties in 2015, is een voorspelling gemaakt van het aantal uitvoeringen per type in 2015. Het resultaat is weergegeven in de eerste rij van Tabel 2.4. Het totaal aantal uitvoeringen zal naar verwachting met een kleine 20% toenemen tot net onder de 15 duizend. Het gemiddeld aantal uitvoeringen per accommodatie zal naar verwachting over de hele linie iets toenemen (met ongeveer 10%). Dit hangt direct samen met de eerder geconstateerde schaalvergroting en het positieve verband tussen de capaciteit van en het aantal uitvoeringen in een accommodatie.

**Tabel 2.4** Uitvoeringen in Amsterdam in 2015

	Theater	popmuziek	klassieke muziek	totaal
Aantal uitvoeringen	6.701	6.599	1.668	14.968
Uitvoeringen per accommodatie	95,7	111,8	139,0	106,2

Bron: Stichting Atlas voor Gemeenten / SEO Economisch Onderzoek

Als aangenomen wordt dat een stijging van het aantal uitvoeringen tevens een stijging van het aantal *verschillende* uitvoeringen met zich meebrengt, dan zal het in Tabel 2.4 voor 2015 voorspelde aantal uitvoeringen in Amsterdam leiden tot een uitgebreider aanbod voor de consument. Wanneer zich voor de consument een breder palet aan podiumkunstvoorstellingen ontvouwt, zal

<sup>13</sup> Zie paragraaf 2.1.

<sup>14</sup> 12.568 uitvoeringen gedeeld door 130 podia.



dat, ceterus paribus, leiden tot een toename van het aantal bezoeken. Dit effect toetsen we in hoofdstuk drie.

Naast het aantal uitvoeringen is ook het totale aanbod aan bespeelde zit- en staanplaatsen van belang. Met dit totale aanbod wordt bedoeld het totaal aantal mogelijke bezoeken aan podiumkunsten door alle consumenten tezamen. Dit aanbod wordt berekend door het aantal jaarlijkse uitvoeringen per accommodatie te vermenigvuldigen met de capaciteit ervan. Het totale aanbod aan bespeelde zit- en staanplaatsen per genre is weergegeven in Tabel 2.5. Waar het aanbod op de theater- en klassieke muziekpodia een relatief kleine toename realiseert over de periode 1995-2015, groeit het aanbod op de poppodia explosief. Dit volgt logischerwijs uit de (netto) totstandkoming van voornamelijk grote poppodia in deze periode, wat ook in paragraaf 2.2 al naar voren kwam. Verder valt op dat de groei van het aanbod van theaterpodia structureel groter is dan de groei van de capaciteit (zie Tabel 2.2). Dit is het gevolg van een dubbel effect bij (vooral) theaterpodia van enerzijds een schaalvergroting (hogere capaciteit per podium) en anderzijds een toename van het aantal uitvoeringen per podium.

**Tabel 2.5** Aanbod van bespeelde zit- en staanplaatsen in Amsterdam, 2005 en 2015

jaar	Theater	popmuziek	klassieke muziek	totaal
2005	2,79 mln	4,23 mln	2,23 mln	9,25 mln
2015	3,67 mln	7,44 mln	2,44 mln	13,55 mln
groei 2005-2015 (in procenten)	31,5%	76,1%	9,3%	46,5%



## 3 Ontwikkeling vraag

In dit hoofdstuk voorspellen we de mogelijke ontwikkeling van de bezoekersaantallen van de Amsterdamse cultuurpodia tussen nu en 2015. In paragraaf 3.1 wordt de onderzoeksmethodiek uitgelegd. De resultaten presenteren we in paragraaf 3.2 en paragraaf 3.3. geeft de conclusies. De confrontatie van het aantal voorspelde bezoekers en het toekomstige aanbod in 2015, komt aan bod in hoofdstuk 4.

### 3.1 Methodiek

Het doel van dit hoofdstuk is om een zo goed mogelijke schatting te maken van de vraag naar uitvoeringen in de Amsterdamse cultuurpodia voor het jaar 2015. We komen tot deze schatting in twee stappen. In de eerste stap voorspellen wij de vraag naar theatervoorstellingen per inwoner in Nederland voor het jaar 2015. In de tweede stap wordt deze vraag per inwoner toegewezen aan gemeenten op basis van de bijdragen van de podia in die gemeenten aan het regionale theateraanbod. Stappen 1 en 2 komen achtereenvolgens in de volgende subparagrafen aan bod.

#### 3.1.1 Voorspelling vraag in 2015

Om vast te stellen welke factoren van invloed zijn op het bezoekgedrag van consumenten, voeren we een regressieanalyse<sup>15</sup> uit, waarin het bezoek aan podiumkunsten van individuen wordt verklaard uit een aantal persoonskenmerken en uit het aanbod. De data over het bezoek aan podiumkunsten zijn afkomstig van het Aanvullend Voorzieningengebruik Onderzoek (AVO) van het Sociaal en Cultureel Planbureau (SCP) en dateren uit 2003. De onderzoekspopulatie in dat onderzoek is zo samengesteld dat deze een representatieve doorsnede vormt van de Nederlandse bevolking. De overige data komen uit de database van Stichting Atlas voor gemeenten.

De persoonsfactoren die in de regressie een statistisch significante samenhang vertonen met het bezoek aan podiumkunsten zijn weergegeven in Tabel 3.1.<sup>16</sup> In het model zijn dus enkel die factoren opgenomen, die een duidelijk (negatief of positief) verband vertonen met de individuele vraag. Drie factoren hebben direct betrekking op de respondent, namelijk leeftijd, afkomst (westers versus niet-westers), en het opleidingsniveau.

---

<sup>15</sup> De regressieanalyse betrof een cross-sectie analyse. Een tijdreeksanalyse was namelijk niet mogelijk, aangezien er onvoldoende gegevens voorhanden waren over het aanbod (i.e. marktpotentiaal in Tabel 3.1) door de tijd heen.

<sup>16</sup> Voor een nadere specificatie van de regressieresultaten, zie Bijlage D.

**Tabel 3.1** Factoren van invloed voor het aantal bezoeken aan een uitvoering in de podiumkunsten per jaar (Nederland, 2003)

afhankelijke variabele: bezoekfrequentie	effect
uitgangspunt (Laag opgeleid, >50 jaar en westerse afkomst)	
middelbare opleiding	+
hoge opleiding	+
<30 jaar	+
tussen 30 en 50 jaar	-
niet-westers	-
regionaal aanbod (marktpotentiaal)	+
middelbare opleiding*marktpotentiaal	+
hoge opleiding*marktpotentiaal	+

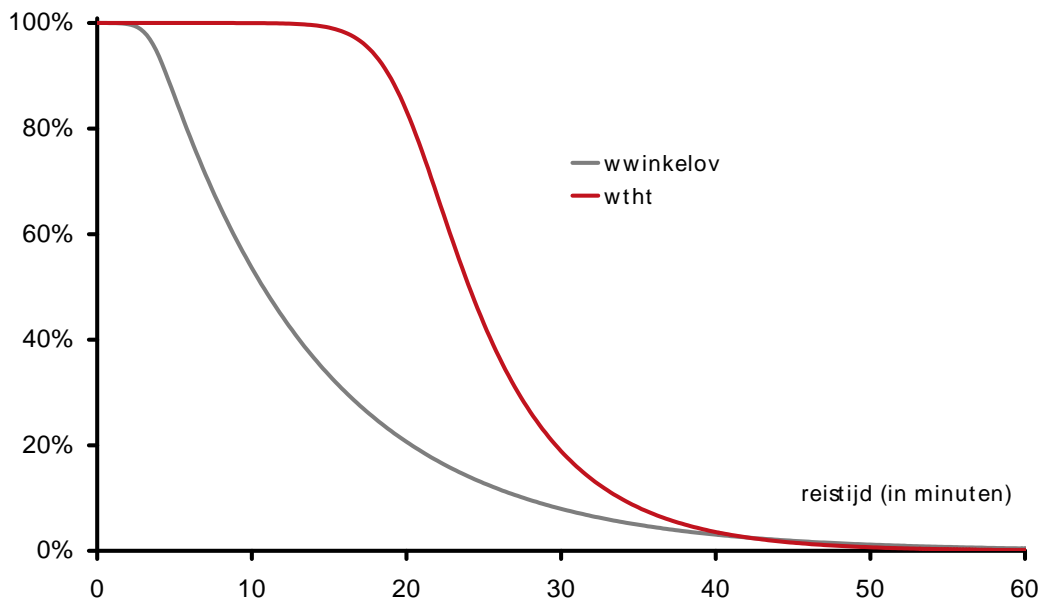
Bron: Stichting Atlas voor gemeenten

+, significant positief effect, -, significant negatief effect

De plussen en minnen in de tweede kolom van de tabel geven de effecten weer. Zo duidt de '+' achter '< 30 jaar' op de constatering dat jongeren gemiddeld meer voorstellingen bezoeken dan de 50-plussers die het uitgangspunt vormen in dit model. Personen tussen 30 en 50 jaar blijken juist minder naar podiumkunsten te gaan dan 50-plussers, aangezien het betreffende effect van deze groep op het aantal podiumbezoeken negatief is.

Behalve het eerder genoemde leeftijdseffect, blijkt dus ook het opleidingsniveau een positief verband te hebben met het bezoek aan podiumkunsten. Consumenten van niet-westerse afkomst gaan jaarlijks gemiddeld zo'n 0,9 keer minder naar een uitvoering dan consumenten van westerse afkomst met voor het overige gelijke kenmerken. De variabele 'regionaal aanbod (marktpotentiaal)', tot slot, is een maat voor de bereikbaarheid van uitvoeringen vanuit de woning van de podiumkunstenbezoeker. Uitvoeringen dichterbij tellen daarin sterker mee dan uitvoeringen verder van huis. Voor de berekening van de marktpotentiaal is gerekend met een geoptimaliseerde reistijdwaarderingsfunctie voor podiumkunstfbezoek, die in figuur 3.1 is weergegeven met de rode lijn 'wht'. Deze functie geeft de waardering weer voor de reistijd voor een bepaald doel en neemt af naarmate iemand langer moet reizen. Ter illustratie is ook de reistijdwaarderingsfunctie voor winkelen weergegeven (de grijze lijn 'wwinkelov').

Figuur 3.1 Reistijdwaarderingsfunctie podiumkunstbezoek en winkelen



Bron: Stichting Atlas voor Gemeenten

In Figuur 3.1 loopt de waardering voor podiumkunstbezoek vlak tot ongeveer 15 minuten, wat wil zeggen dat een reistijd tot een kwartier geen belemmering vormt om een theater te bezoeken. Bij een reistijd van een uur is de bereidheid bijna geheel verdwenen.<sup>17</sup> Het feit dat de reistijdwaarderingsfunctie van winkelen eerder een daling inzet, geeft dus aan dat men bereid is langer te reizen voor een voorstelling dan om te winkelen.

Het regressiemodel wordt vervolgens gebruikt om de vraag per gemeente in 2015 te bepalen, aan de hand van de verwachte omvang en samenstelling van iedere gemeente in 2015. De benodigde schattingen van de vraagbepalende factoren voor 2015, die in dit onderzoek gebruikt zijn, komen van Stichting Atlas voor Gemeenten, op basis van data afkomstig van het CBS (demografische gegevens) en Stichting Atlas voor Gemeenten zelf (geschatte aanbodsontwikkeling 2007-2015). Hierbij is ook rekening gehouden met verwachte ontwikkelingen in opleidingsniveau tussen 2007 en 2015. Met de schattingen is vervolgens een voorspelling te geven van het bezoek aan podiumkunsten *door de inwoners* van een gemeente. Die voorspelling is echter niet één-op-één in verband te brengen met het bezoek *aan de podia* in een gemeente. Bezoekers reizen immers vaak naar een andere gemeente om een uitvoering te bezoeken en sommige gemeenten hebben daarin een duidelijke regiofunctie. Daarnaast is er nog het bezoek door buitenlandse toeristen, dat zeker in Amsterdam een factor van belang zal zijn. Voor deze factoren wordt in de volgende subparagrafen gecorrigeerd.

<sup>17</sup> De gevonden reistijdwaarderingsfunctie komt overeen met die van een vergelijkbaar onderzoek van Verhoeff (1993). Verhoeff (1993, paragraaf 4.4) constateert verder dat naarmate een voorstelling meer kwaliteit heeft men bereid is grotere afstanden af te leggen. Voor een meer onconventionele voorstelling is men hier juist minder toe bereid. Ook vindt Verhoeff een positief verband tussen de grootte van een podium en de bereidheid van bezoekers om langer voor een voorstelling te willen reizen.

### 3.1.2 Verdeling vraag over de gemeenten

De geschatte vraagontwikkeling voor 2015 heeft betrekking op podiumkunstbezoek van de gehele Nederlandse bevolking. Om rekening te houden met het bezoek aan podiumkunsten buiten de eigen gemeente, is een verdeelmodel ontwikkeld dat het bezoek vanuit een gemeente verdeeld op basis van het aanbod in de eigen en omliggende gemeenten.

Met behulp van deze reistijdwaarderingsfunctie worden vervolgens per gemeente de podiumkunstbezoeken verdeeld over het aanbod van de eigen en omliggende gemeenten. Bijlage E geeft een formele uitleg van de manier waarop het totaal aantal voorspelde bezoeken vanuit een gemeente herverdeeld wordt naar totaal aantal bezoeken aan voorstellingen binnen een gemeente.

In de eerste stap wordt het aantal bezoeken door de inwoners van een gemeente verdeeld over alle gemeenten, naar rato van het product van het aanbod en de reistijdwaardering. Met andere woorden: men gaat vaker in de eigen stad, omdat dat het dichtste bij is, maar iemand uit Utrecht zal vaker in Amsterdam naar een uitvoering gaan dan andersom, omdat er in Amsterdam meer aanbod is. In de tweede stap wordt het bezoek *uit* alle gemeenten aan de accommodaties in een gemeente weer opgeteld.

## 3.2 Resultaten

De voorspellingen die op basis van deze methodiek voor Amsterdam zijn opgesteld, zijn weergegeven in de eerste twee kolommen van tabel 3.2. In 2007 zullen ongeveer 2,8 miljoen bezoeken aan uitvoeringen plaatsvinden door Amsterdammers, terwijl Nederlanders van buiten Amsterdam de hoofdstad 1,3 miljoen maal bezoeken om een uitvoering te bezoeken. Het totaal aantal bezoeken in Amsterdam door Nederlanders komt daarmee op zo'n 4,1 miljoen.

Het aantal bezoeken in Amsterdam door Amsterdammers zal in 2015 naar verwachting zijn toegenomen tot 3,1 miljoen, als gevolg van bevolkingstoename, een toename van het aanbod en verandering van de bevolkingssamenstelling. Dit impliceert een groei van 11%. Het bezoek van buiten Amsterdam zal iets sterker toenemen en uitkomen op ongeveer 1,5 miljoen in 2015. Het totale bezoek door Nederlanders komt daarmee naar verwachting op ongeveer 4,6 miljoen uit.

In deze voorspellingen zijn de bezoeken van toeristen nog niet meegeteld, om de simpele reden dat ze niet in het steekproefkader van het SCP zitten. Het ligt in de lijn der verwachting dat dit juist voor Amsterdam een factor van belang is. Daarom wordt daarvoor in de derde kolom van Tabel 3.2 een correctie gemaakt. Het aantal hotelgasten in Amsterdam bedroeg in 2006 rond de 4,7 mln.<sup>18</sup> Hiervan was 16% afkomstig uit Nederland.<sup>19</sup> Het aantal buitenlandse hotelgasten bedroeg in 2006 dus ongeveer 3,9 mln. Uit onderzoek van Amsterdam Leisure Consultancy (2002) blijkt vervolgens dat ongeveer 7,5% van de buitenlandse toeristen aan Amsterdam tijdens hun verblijf een cultuurpodium bezoekt. Daarmee komt de vraag van buitenlandse verblijfstoeristen in Amsterdam dus ongeveer op 300.000 in 2006. We veronderstellen voor de

---

<sup>18</sup> Bron: Gemeente Amsterdam, Economische Zaken, Dienst Onderzoek en Statistiek (2007).

<sup>19</sup> Idem.

periode 2006 en 2015 vervolgens een matige groei van twee procent per jaar.<sup>20,21</sup> Met deze inschatting van het bezoek aan de Amsterdamse podia door buitenlandse toeristen, komt het voorspelde bezoek voor 2007 uit op 4,4 miljoen en voor 2015 op 5,0 miljoen: een stijging van ruim 12%.

**Tabel 3.2 Vraag naar bespeelde zit- en staanplaatsen in Amsterdam, 2007 en 2015**

jaar	vanuit Amsterdam	van buiten Amsterdam	buitenlandse toeristen	totaal Amsterdam
2007	2,79 mln	1,33 mln	0,30 mln	4,43 mln
2015	3,10 mln	1,51 mln	0,36 mln	4,96 mln
groei 2007-2015 (in procenten)	11,0%	13,7%	17,2%	12,1%

Bron: SEO Economisch Onderzoek, Stichting Atlas voor Gemeenten

De verwachte toename van het bezoek aan de Amsterdamse podia tussen 2007 en 2015 bedraagt dus ruim een half miljoen. Maar wat zijn precies de onderliggende factoren van die groei? In Tabel 3.3 is de toename uitgesplitst naar de bijdrage die daaraan wordt geleverd door demografische veranderingen (opleidingsniveau, etniciteit, bevolkingsgroei) en de bijdrage die tweegebracht wordt door de toename van het aanbod.

Die laatste factor blijkt het leeuwendeel van de groei voor zijn rekening te nemen: de groei van het aanbod aan podiumkunsten in Amsterdam, zoals in hoofdstuk 2 berekend, zorgt voor een geschatte vraagstijging van 9,9% als de demografische situatie niet zou veranderen. De groei van het aanbod creëert dus grotendeels zijn eigen vraag, zowel van binnen als buiten Amsterdam.

Een verdere groei van 1,2% is het gevolg van demografische veranderingen in de regio Amsterdam. Deze geringe groei is voornamelijk het gevolg van de verwachting dat de groei van het aantal inwoners uit de midden en hoge opleidingsgroepen stagneert, als gevolg van de gespannen woningmarkt. De verwachte toename van buitenlandse toeristen ten slotte zorgt voor een groei van 0,9%.

<sup>20</sup> De reden daarvoor is dat zowel het Amsterdamse hotelwezen als de luchthaven Schiphol met capaciteitsbeperkingen aanlopen, terwijl het internationale toerisme blijft groeien. Zie bijvoorbeeld [http://www.holland.com/files/corporate/kerncijfers/toerisme%20perspect%2006\\_%20mei06.pdf](http://www.holland.com/files/corporate/kerncijfers/toerisme%20perspect%2006_%20mei06.pdf).

<sup>21</sup> In de onderzoeksnota 'Nota Hotelbeleid 2007-2010', uitgevoerd door de gemeente Amsterdam, Economische Zaken, wordt een toename van 4% per jaar verwacht tot 2015. De in dit rapport gebruikte 2% jaarlijkse groei is daarmee vergeleken een voorzichtige schatting.

**Tabel 3.3** Deeleffecten factoren op vraag naar bespeelde zit- en staanplaatsen in Amsterdam, 2015

	Geschatte aantal bezoeken Amsterdamse podia	
	Aantal bezoeken	groei t.o.v. 2007
2007	4.428.838	
demografie	52.577	1,2 %
groei aanbod	438.443	9,9 %
buitenlandse toeristen	40.196	0,9%
2015	4.963.262	12,1 %

Bron: SEO Economisch Onderzoek, Stichting Atlas voor Gemeenten

Geconcludeerd kan worden dat, naast de groei van het aanbod, de demografische ontwikkelingen een beperkter effect hebben op de vraag naar podiumkunsten. Om dat effect nader te onderzoeken is een drietal demografische scenario's doorgerekend. In het eerste scenario wordt de Amsterdamse woningvoorraad zodanig aangepast dat de groei van de middelbare en hoge opleidingsgroepen niet stagneert, maar de in het verleden geconstateerde trendmatige groei blijft vertonen tussen 2007 en 2015. In het tweede scenario is de bezoekfrequentie van niet-westerse allochtonen gelijkgesteld aan dat van autochtonen. Een argument om dit te doen is dat in Hoofdstuk 2 bleek dat juist het aanbod van popmuziek, die door deze bevolkingsgroep relatief meer wordt bezocht, zeer sterk zal toenemen. In het derde scenario zijn beide effecten tegelijk opgenomen.

Zowel het eerste als het tweede scenario heeft een verdere groei van de vraag als gevolg. De resultaten zijn weergegeven in Tabel 3.4. Logischerwijs laat dan het derde scenario het grootste positieve effect op de vraag zien, met een vraagstijging van 26,9% ten opzichte van de vraag in 2007.

De toepassing van het tweede scenario heeft vanzelfsprekend ook positieve effecten voor andere grote steden, met name in Rotterdam. Stijgt in het basiscenario het aantal bezoeken tussen 2007 en 2015 met 3,0%, in het tweede scenario is deze groei 11,6%, een extra toename dus van 8,6% ten opzichte van het basisscenario.

**Tabel 3.4** Deeleffecten scenario's op vraag naar bespeelde zit- en staanplaatsen in Amsterdam, 2015

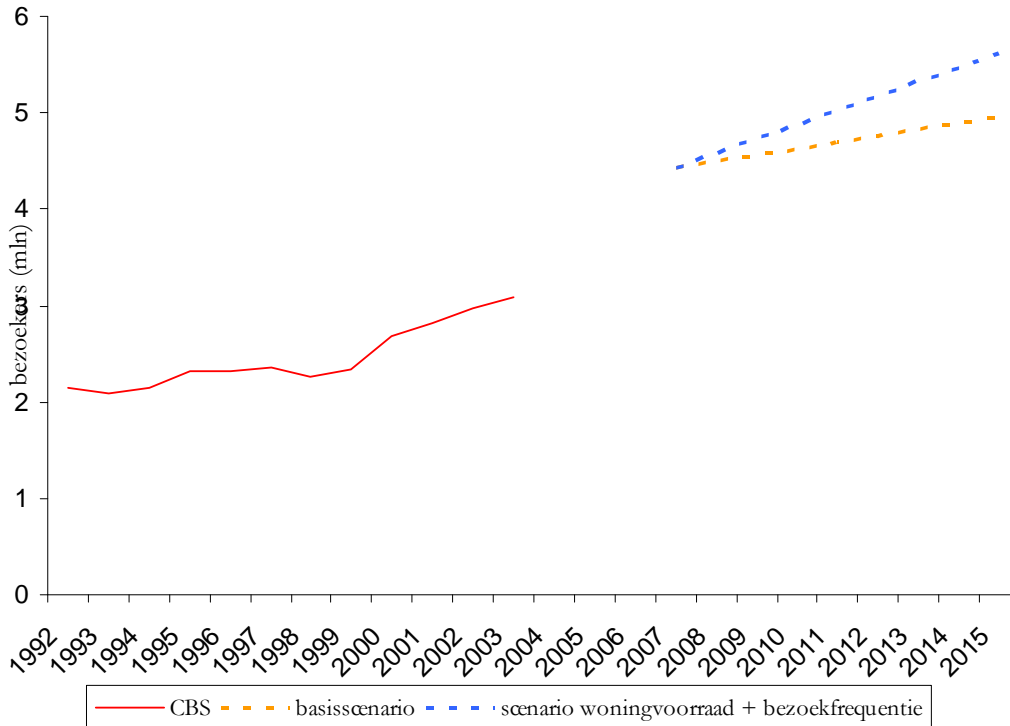
	Geschatte aantal bezoeken Amsterdamse podia	
	Aantal bezoeken	groei t.o.v. 2007
2015	4,96 mln	12,1%
Aanpassing woningvoorraad	5,34 mln	20,6 %
Bezoekfrequentie allochtonen	5,24 mln	18,4 %
gecombineerd	5,62 mln	26,9 %

Bron: SEO Economisch Onderzoek, Stichting Atlas voor Gemeenten



In Figuur 3.2 zijn tot slot het gecombineerde scenario en het basisscenario weergegeven, samen met CBS data over de periode 1992-2003. De CBS data vallen lager uit, voornamelijk omdat in dit onderzoek meer podia zijn opgenomen.

**Figuur 3.2** Vraag naar Amsterdamse cultuurpodia



Bron: CBS, SEO Economisch Onderzoek, Stichting Atlas voor Gemeenten

### 3.3 Conclusie

Rekening houdend met de geplande toename van het aanbod neemt het bezoek aan Amsterdamse podia tussen 2007 met 2015 met tussen 12,1% en 26,9% toe en komt daarmee naar verwachting tussen 5,0 en 5,6 miljoen te liggen. Uitgaande van 5,0 miljoen bezoeken, zijn inwoners van de gemeente Amsterdam verantwoordelijk voor 3,1 miljoen bezoeken aan de ‘eigen’ podia. Zo’n 1,5 miljoen bezoekers komen uit de rest van Nederland en toeristen bezoeken de Amsterdamse podia ongeveer 360 duizend maal per jaar.

De bandbreedte in de gegeven voorspelling hangt samen met de ontwikkeling van demografische factoren. Als de woningvoorraad de wensen van de hoge en middelbare opleidingsgroepen kan bijbenen, kan het bezoek met ongeveer 400 duizend extra toenemen in 2015. En als niet-westerse allochtonen in 2015 de weg naar de podia evengoed weten te vinden als de rest van de bevolking, ligt eveneens een verdere toename met 400 duizend bezoeken in het verschiet.



## 4 Confrontatie: vraag versus aanbod

Dit laatste hoofdstuk confronteert het verwachte aanbod van het aantal uitvoeringen in 2015 uit Hoofdstuk 2 met de verwachte vraag volgens het lage en hoge groeiscenario uit het vorige hoofdstuk. Deze confrontatie moet dan leiden tot een inschatting van de spanning tussen vraag en aanbod in de toekomst op de Amsterdamse markt voor podiumkunsten.

De spanning tussen vraag en aanbod in uitvoeringen komt op twee manieren tot uiting. In de eerste plaats kunnen er, gegeven de vraag, teveel (of te weinig) uitvoeringen oftewel teveel (of te weinig) bespeelde zit- en staatplaatsen zijn. Wanneer er teveel bespeelde plaatsen worden aangeboden zal de bezettingsgraad per uitvoering laag zijn. Vindt er te weinig aanbod plaats, dan zal de bezettingsgraad hoog zijn en zullen uitvoeringen vaak uitverkocht zijn.

In de tweede plaats kunnen er, gegeven het aantal geprogrammeerde uitvoeringen, teveel accommodaties zijn. Een stoel in een podium kan in principe elke dag van het jaar worden vol geprogrammeerd. Een stoel kan 365 keer per jaar tijdens een uitvoering bezet zijn, als er elke dag een uitvoering is (of zelfs vaker als er meer dan een uitvoering is per dag). Bij gebrek aan uitvoeringen kan een stoel (of plaats) vele dagen per jaar onbezet blijven. Het aantal keren dat een stoel per jaar bezet wordt, is de tweede manier om de spanning tussen vraag en aanbod te evalueren en kan iets zeggen over een eventueel overaanbod aan accommodaties.

Beide spanningsindicatoren bekijken we eerst voor de situatie in 2007.<sup>22</sup> Dat geeft ons een ijkpunt om de verwachte situatie in 2015 te beoordelen. Voor het jaar 2015 gebruiken we als ondergrens het basisgroeiscenario, en als bovengrens het gecombineerde scenario uit paragraaf 3.2, met een aan de vraag aangepaste woningmarkt en een gelijke bezoekfrequentie van niet-westerse allochtonen. In Tabel 4.1 zijn de resultaten weergegeven.

Tabel 4.1 Voorspelde bezettingsgraden in 2015

Jaar	vraag naar podiumstoelen		aanbod van podiumstoelen	aantal stoelbezettingen per jaar per stoel		percentage stoelen bezet tijdens uitvoeringen	
	ondergrens	bovengrens		ondergrens	bovengrens	ondergrens	bovengrens
2007	4,4 mln		10,0 mln	67,9		44,2%	
2015	5,0 mln	5,6 mln	13,7 mln	55,9	63,4	35,7%	40,5%

In 2007 schatten we het totale aantal stoelen (plaatsen) in de Amsterdamse accommodaties op zo'n 65 duizend.<sup>23</sup> Indien we dat aantal stoelen relateren aan het aantal bezoekers, dan blijkt een stoel gemiddeld 68 maal per jaar te worden bezet. Kort door de bocht geformuleerd blijkt dat een willekeurige stoel gemiddeld net iets minder dan eenmaal per vijf dagen wordt gebruikt in 2007. Op soortgelijke wijze kunnen we bezettingsgraden berekenen met onze voorspelde aanbod- en vraagcijfers voor 2015. Het aantal keren per jaar dat dan een stoel wordt bezet varieert dan tussen

<sup>22</sup> We hebben hierbij het aanbod van 2005 doorgetrokken naar 2007 met de jaarlijkse groeicijfers van de aanbodontwikkeling naar 2015, omdat precieze data hieromtrent ontbrak.

<sup>23</sup> Het aantal plaatsen in 2007 is geschat via de procentuele jaarlijkse groei tussen 2005 en 2015, die in hoofdstuk twee is berekend.

de 56 en 63 keer per jaar (basisscenario versus scenario met een aan de vraag aangepaste woningvoorraad en een gelijke bezoekfrequentie van niet-westerse allochtonen).

Hoe zit het met de andere spanningsindicator in 2015? Het gemiddelde percentage bezette stoelen tijdens een uitvoering, ofwel de vraag naar podiumstoelen gedeeld door het aanbod van podiumstoelen, lag in 2007 op ongeveer 44%. In onze voorspellingen voor 2015 ligt de gemiddelde bezettingsgraad tijdens een voorstelling tussen de 35,7 tot 40,5%. De gemiddelde bezettingsgraad daalt dus ten gevolge van de snelle stijging van het aanbod.

Wat is de conclusie die we uit deze confrontatie van aanbod en vraag kunnen trekken? We hebben de confrontatie van aanbod en vraag en de mogelijkheid dat er meer aanbod is dan vraag vertaald naar twee cijfers voor bezettingsgraden. De eerste bezettingsgraad betreft het gemiddelde percentage stoelen dat tijdens een voorstelling wordt bezet. De tweede betreft het aantal keer dat een 'stoel' wordt gevuld voor een uitvoering in een jaar. Beide cijfers geven aan dat de vraagontwikkeling achterblijft bij de aanbodontwikkeling, zowel voor het lage basiscenario als voor het hoge groeiscenario van de vraag.

## Bijlage A Literatuur

Amsterdamse Kunstraad, *Tot hier en nu verder, budgettaire consequenties van investeren in verbouw en nieuwbouw van musea, film-, theater-, en concertzalen*, Amsterdam, maart 2006.

Amsterdam Leisure Consultancy, *Bezoekersonderzoek Amsterdam 2001-2002*, Amsterdam, 2003.

Centraal Bureau voor de Statistiek, Statline: [www.cbs.nl](http://www.cbs.nl).

Gemeente Amsterdam, Economische Zaken, Dienst Onderzoek en Statistiek, *Fact Sheet*, nummer 6, Amsterdam, juli 2007: [http://www.os.amsterdam.nl/pdf/2007\\_factsheets\\_6](http://www.os.amsterdam.nl/pdf/2007_factsheets_6).

Gemeente Amsterdam, Economische Zaken, *Nota Hotelbeleid 2007-2010*, Amsterdam, november 2007: <http://www.ez.amsterdam.nl/docs/uploads/HOTELNOTA%202007-2010.pdf>

Motie mw. Riem Vis c.s onderzoek cultuuraccommodaties, n7; 22 december 2005.

Sociaal en Cultureel Planbureau, *Aanvullend Voorzieningen Onderzoek 2003*, Den Haag, 2004. Data via website Data Archiving and Networked Services: <http://www.dans.knaw.nl/nl/data/>.

Verhoeff, René, *De weg naar de podia; ruimtelijke aspecten van het bezoek aan podiumkunsten in Nederland*. Utrecht: Nederlandse Geografische Studies, 1993.



## Bijlage B Categoriëring theater, popmuziek en klassieke muziek

### **Popmuziek**

Onder popmuziek vallen: pop, jazz, blues, modern muziektheater.

### **Klassieke muziek:**

Onder klassieke muziek vallen: klassieke muziek, opera, operette.

### **Theater:**

Onder theater vallen: Toneel, komedie, drama, poppen-/figurentheater, jeugdtheater, musical, revue, dans, folklore, klassiek ballet, moderne dans, mime, cabaret, kleinkunst.

Niet meegenomen zijn: optredens van DJ's.

Voor de categorisering is de indeling van het CBS gebruikt zoals in de publicatie professionele podiumkunsten. Op twee punten wijkt de data echter af van het CBS. Ten eerste groepeerd het CBS de data in zes klassen van uitvoeringen, terwijl in dit onderzoek wordt gegroepeerd in drie klassen, en wel als volgt. De CBS-klassen "theatervoorstellingen", "dans- en bewegingsvoorstellingen", "cabaret- en kleinkunstvoorstellingen" en "overige voorstellingen" vallen in dit onderzoek onder theater. Van de CBS-klassen "muziekvoorstellingen" en "muziektheatervoorstellingen" vallen klassieke muziek, operette en opera onder klassieke muziek. Pop, jazz, blues en modern muziektheater vallen onder popmuziek. Musical en revue vallen onder theater. Het doel van deze herindeling is om een zo goed mogelijk onderscheid te maken tussen type bezoeker. Ten tweede is de groep podiumkunstaccommodaties waarvoor in dit onderzoek gegevens verzameld zijn, groter dan bij het CBS.





## Bijlage C Lijst met Amsterdamse Podiumkunstaccommodaties

De complete lijst van podiumkunstaccommodaties in 2005, die in dit onderzoek als uitgangspunt wordt gehanteerd, is samengesteld als aggregatie van de beide lijsten van Stichting Atlas voor Gemeenten (lijst 2005) en de Amsterdamse Kunstraad.

In beide lijsten kwamen voor:

1	amfitheater (gasthuis)	26	docklands (hal)	51	pantijn/smederij (parooltheater)
2	Amsterdams Marionetten Theater	27	doelenzaal	52	paradiso
3	Amsterdamse Bos Theater	28	engelenbak	53	perdu
4	bachzaal (MSA)	29	felix merites	54	pleintheater
5	badhuistheater de bochel	30	fijnhouttheater	55	podium mozaiek
6	Bavohuis	31	frascati	56	polanentheater
7	betty asfalt complex	32	ganzenhoef	57	poppentheater diridas
8	beurs van berlage stichting	33	grace theater/pepsi stage	58	RAI theaterzaal
9	beurs van berlage-concertzalen	34	heineken music hall	59	reigersbos
10	Bimhuis	35	holendrecht	60	rozentheater
11	Binnenhof	36	hotel arena	61	stadsschouwburg
12	Bitterzoet	37	huis aan de amstel	62	sugar factory
13	boom Chicago	38	kampina theater	63	t oog-handtheater
14	Cameleon	39	kleine komedie	64	theater bellevue
15	Compagnietheater	40	koninklijk theater carre	65	theater de rietwijker
16	Concertgebouw	41	krakeling	66	theater fabriek amsterdam
17	conservatorium Amsterdam	42	meervaart	67	theater zuideramstelkanaal
18	Crea	43	muiderpooorttheater	68	toomler
19	Cristofori	44	muzenis/de ruimte	69	tropeninstituut theater KIT
20	danswerkplaats Amsterdam	45	muziekgebouw aan het IJ	70	veemtheater
21	de badcuyp	46	muziektheater	71	volta
22	de balie	47	nieuwe de la mar	72	vondelpark openluchttheater
23	de boomspijker	48	nowhere	73	werktheater
24	de brakke grond	49	odeon concertzaal	74	zaal 100
25	de melkweg	50	ostadetheater		

In enkel de lijst van Stichting Atlas van Gemeenten kwamen voor:

75	11_restaurant_bar_club	94	Desmet Studio's Amsterdam	113	Paleis van de Weemoed
76	50ties Rock & Roll café Cruise Inn	95	DijkTheater	114	Panama
77	AHK	96	El Centro	115	Partyschip Lizboa
78	Angel	97	Escape	116	Podium Kwakoe
79	Argan	98	Het Gamelanhuis	117	Rockclub The Cave
80	Bethaniënklooster	99	Het Kamertheater	118	Stichting Akhnaton
81	Bluescafé Maloe Melo	100	Jam Studio's Zeeburg	119	Stichting Studio 80
82	Café Dwaze Zaken	101	Jazz café Alto	120	The Bourbon Street BluesClub
83	Café Meander	102	Kaap Kot	121	The Flying Pig Downtown
84	Café Pakhuis Wilhelmina	103	KHL Koffiehuis	122	The Last Waterhole
85	Café The End	104	Krater Theater	123	Theater Cinema De Liefde
86	Cantina Vocaal	105	Live in the Living	124	Theater Gaasperdam
87	Casablanca Muziek	106	Mulligans Irish Music Bar	125	Theater Ribeau
88	Comedy Café Amsterdam	107	Muziek en Media Centrum JACO	126	Tricky Theater
89	Cosmic Theater	108	OCCII	127	Universiteitstheater
90	De Cantine zondagmiddag live	109	OneFourOne	128	Weekend Theater En Pluche
91	De Nieuwe Anita	110	OT301	129	Westergasfabriek
92	De Pompoen	111	Oude Kerk	130	Winston International
93	De Valk	112	Pakhuis Afrika		

## Bijlage D Resultaten regressieanalyse voor de bezoekfrequentie

Tabel D.1 Regressie-analyse voor het aantal bezoeken aan een uitvoering in de podiumkunsten per jaar

afhankelijke variabele: bezoekfrequentie	$\beta$	<i>t</i> -waarde
model coëfficiënten:		
uitgangspunt (Laag, >50 jaar en westerse afkomst)	1.261	13.92**
middelbare opleiding	0.925	6.85**
hoge opleiding	2.710	12.48**
<30 jaar	0.614	3.62**
tussen 30 en 50 jaar	-0.399	-3.06**
niet-westers	-0.882	-3.45**
regionaal aanbod (marktpotentiaal)	0.00038	2.49*
middelbare opleiding*marktpotentiaal	0.00141	5.50**
hoge opleiding*marktpotentiaal	0.00240	7.06**
goodness-of-fit, R <sup>2</sup>	0.10	
aantal waarnemingen	11.540	

Bron: Stichting Atlas voor gemeenten

\*\*  $p < 0.01$ , \*  $p < 0.02$

De  $\beta$ -waarden in de tweede kolom van de tabel geven de coëfficiënten weer. Zo duidt de coëfficiënt 0,624 achter ‘< 30 jaar’ op de constatering dat jongeren gemiddeld per jaar 0,6 voorstellingen meer bezoeken dan de 50-plussers die het uitgangspunt vormen in dit model. Personen tussen 30 en 50 jaar blijken juist minder naar podiumkunsten te gaan dan 50-plussers, aangezien de betreffende coëfficiënt van deze groep negatief is. De *t*-waarden in de derde kolom zijn een maat voor de significantie van de uitkomst. Eén sterretje duidt daarbij op een waarschijnlijkheid van minimaal 98% dat de uitkomst significant van nul verschilt, twee sterretjes wijzen op een betrouwbaarheid van minimaal 99%. Behalve het eerder genoemde leeftijdseffect, blijkt dus ook het opleidingsniveau een positief verband te hebben met het bezoek aan podiumkunsten. Consumenten van niet-westerse afkomst gaan jaarlijks gemiddeld zo’n 0,9 keer minder naar een uitvoering dan consumenten van westerse afkomst met voor het overige gelijke kenmerken.



## Bijlage E Herverdelingsmethode bezoeken vanuit gemeenten naar bezoeken van gemeente

Nadat via het model het aantal bezoeken van de inwoners per gemeenten geschat is, worden deze toegewezen via de reistijdwaarderingsfunctie aan de cultuurpodia in de verschillende gemeenten van Nederland. Dit gebeurt in twee stappen. De eerste stap maakt een herverdeling van alle bezoeken van de inwoners van gemeente  $i$ ,  $BEZGEM_i$  aan gemeente  $j$ ,  $BEZ_{ji}$ .

$$BEZ_{ji} = \frac{w(t_{ji}) \times UIT_i}{\sum_k w(t_{jk}) \times UIT_k} \times BEZGEM_j$$

Hierbij is  $w(t_{ji})$  de reistijdwaardering van iemand uit gemeente  $i$  naar gemeente  $j$ , en  $UIT_i$  is het aantal uitvoeringen in gemeente  $i$ . Merk op dat  $BEZ_{ji}$  het aantal bezoeken is van inwoners uit de eigen gemeente.

De tweede stap is het simpelweg optellen van alle bezoeken aan een gemeente  $i$ ,  $BEZTOT_i$ :

$$BEZTOT_i = \sum_j BEZ_{ji} = \sum_j \frac{w(t_{ji}) \times UIT_i}{\sum_k w(t_{jk}) \times UIT_k} \times BEZGEM_j$$



# seo economisch onderzoek

Roetersstraat 29 . 1018 WB Amsterdam . T (+31) 20 525 16 30 . F (+31) 20 525 16 86 . [www.seo.nl](http://www.seo.nl)